



# RAPPORT DE MESURE D'IMPACT

2025

Cette démarche d'évaluation est soutenue par :



# Sommaire

▮ L'action de sensibilisation	4
<ul style="list-style-type: none"><li>• Notre constat et nos objectifs</li><li>• Notre action : un cycle de 4 rencontres / les chiffres clés</li></ul>	
▮ La méthodologie de l'étude	6
<ul style="list-style-type: none"><li>• La démarche évaluative : objectifs et définition</li><li>• Les étapes et modalités d'évaluation</li><li>• Les parties prenantes et questions évaluatives</li></ul>	
▮ Les résultats	11
<ul style="list-style-type: none"><li>• Les participant-es et les caractéristiques générales</li><li>• Attentes des retraités et satisfaction à participer</li><li>• Les apports de l'action pour les retraité-es</li><li>• Les apports de l'action pour les partenaires</li></ul>	
▮ Enseignements	20
▮ Perspectives pour l'action	21
▮ Remerciements	22

## La parole aux financeurs

« En soutenant les cycles de sensibilisation portés par l'association **Territoires des possibles**, la **CARSAT Aquitaine** s'inscrit pleinement dans une de ses missions : accompagner les retraités pour favoriser le bien vieillir. Ces rencontres permettent à chacun, d'anticiper ses choix, de partager et de réfléchir à son lieu de vie, déterminant majeur de santé. Mesurer l'impact social, c'est améliorer nos actions pour un vieillissement actif et en bonne santé. »



**Sandrine Poly**  
Chargée d'études  
Action Sanitaire et Sociale



« Nous croyons fermement qu'on ne peut améliorer que ce que l'on évalue. Au-delà d'un soutien financier, l'Action Sociale Retraite **Malakoff Humanis** accompagne également **Territoires des Possibles** dans leur projet avec une mesure d'impact social, car pour faire avancer la cause il est important de mesurer pour mieux progresser. Cette démarche va permettre de contribuer, à travers ce rapport, à structurer, fiabiliser et faire progresser leurs actions en faveur de nos aînés. »



**Marion Pauline**  
Chargée de Développement Social  
Réseau Territoire Sud-Ouest  
Action Sociale Retraite  
Complémentaire



# Édito

L'association **Territoires des possibles** souhaite aux retraités d'exercer **leur libre choix de lieux de vie** dans l'avancée en âge.

Depuis 2021, elle a développé une activité de **prévention** à travers **un cycle de sensibilisation**, destiné aux retraités, sur **le rôle du lieu de vie**, comme déterminant essentiel de la qualité de vie **dans l'avancée en âge**.

Cette action a été conçue d'emblée comme une activité qui pourrait **se déployer et s'essaimer facilement sur les territoires**.

Ce développement a été largement soutenu et appuyé par **la CARSAT Aquitaine** et **Malakoff Humanis**. Ainsi, l'association est passée d'un cycle en phase d'expérimentation sur le Lot et Garonne en 2021 à 21 cycles sur sept départements en 2025.

Il s'agissait donc à ce moment du développement de l'action, de prendre un temps de recul et de faire une photographie de ce qu'apporte profondément cette action aux retraités qui y participent. Dans cet objectif, nous avons reçu un cofinancement de la **CARSAT Aquitaine** et **Malakoff Humanis** pour réaliser en interne une mesure d'impact social en 2024-2025.

L'équipe est fière de vous faire découvrir dans ce rapport les résultats de cette évaluation, à la fois quantitative et qualitative, réalisée auprès de **54** retraités volontaires. Ces résultats permettent **de mettre en lumière les enjeux associés à cette thématique majeure comme levier de prévention**.

Bonne lecture !

**Laetitia Rullier**  
Directrice



# L'action de sensibilisation



## LES OBJECTIFS

Proposer aux retraités un cycle de sensibilisation visant à rendre **accessible et attractive la question du rôle du lieu de vie dans l'avancée en âge**

## NOTRE CONSTAT

Si le lieu de vie est un levier essentiel de prévention dans l'avancée en âge, **sa composante psychosociale est peu abordée**, alors qu'elle joue un rôle clé : pour rompre l'isolement, maintenir un rôle social, le lien avec son histoire et son identité, l'accès aux services... et plus largement dans la prévention de la **perte d'autonomie, notamment à travers les conséquences liées à l'isolement social**.

**3 types de besoins auxquels notre action de prévention primaire souhaite répondre :**

- ▶ **informer** sur le rôle du lieu de vie dans l'avancée en âge
- ▶ proposer des espaces et des temps pour **décider où et comment** vieillir sur son territoire
- ▶ **informer sur les ressources du territoire.**

# 1 CINÉ DÉCOUVERTE

autour du film  
« Vivement  
dimanche... et tous  
les autres jours ! »

L'histoire de quatre  
amis aux trajectoires  
de vie différentes,  
réunis par leurs  
questionnements  
sur leur lieu de vie.

# 2 CAFÉ CINÉ atelier

« Pour demain,  
tout est permis ? »

Prendre conscience  
du rôle du lieu de vie  
comme une ressource  
pour favoriser son  
autonomie tout au  
long de son existence.

Mieux appréhender  
ses besoins et désirs liés  
à son lieu de vie,  
pour aujourd'hui et  
pour demain.

# 3 CAFÉ CINÉ atelier

« Le juste choix...  
ou le choix juste  
pour moi »

Découvrir différentes  
formes d'habitats seniors  
+ une expo sur les  
messages de prévention  
du cycle et un espace  
sur les ressources du  
territoire.

# 4 CINÉ EXPO

autour du film  
« Vieillir ensemble :  
ça se discute »

**NOTRE ACTION :**  
un cycle de 4 rencontres  
coorganisé avec  
un partenaire local



**ENTRE 2021  
ET 2024**

**+ 2000  
PARTICIPANT-ES**

**35 CYCLES  
EN RURALITÉ**

grâce au soutien  
de nos financeurs :  
la CARSAT Aquitaine,  
les CFFPA\* des  
départements 24,  
33, 40 et 47, et de  
Malakoff Humanis.

**DEPUIS 2025**

**3 NOUVEAUX  
DÉPARTEMENTS**

16, 17 et 64 grâce  
au soutien de la  
CARSAT Aquitaine,  
la CARSAT Centre  
Ouest, les CFPPA des  
départements du 16,  
17 et 64 et Malakoff  
Humanis.

\* La conférence des financeurs  
de la prévention de la perte  
d'autonomie des personnes  
âgées, instance pilotée par  
le département en lien avec  
la CNSA (Caisse Nationale de  
Soutien à l'Autonomie)



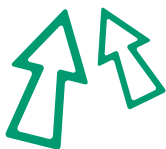
# La méthodologie de l'étude

## LA DÉMARCHE ÉVALUATIVE : OBJECTIFS ET DÉFINITION



Se développer

*Rendre plus lisibles nos actions,  
communiquer leur spécificité*



Mieux guider  
notre stratégie et piloter  
nos actions

*Mieux comprendre les besoins,  
améliorer l'action*





Nous préférons utiliser le terme **« démarche évaluative »** car mener une évaluation d'impact social, au sens strict des termes, c'est à dire observer et analyser les changements produits par une structure et déterminer les effets directement et uniquement imputables à l'action de cette structure, n'est réalisable que dans un contexte de recherche scientifique.

Dans la pratique, les démarches d'évaluation portent sur un périmètre plus étendu que celui de l'impact social : on parlera plutôt d'utilité sociale\*.

De plus, comme toute action de prévention primaire, il serait complexe d'évaluer l'impact sur l'évolution du parcours des personnes. **L'objectif étant plutôt de sensibiliser, « planter des graines », d'apporter des informations qui pourront être utiles au moment où les personnes seront effectivement confrontées à ces problématiques.**

*\* qui est multidimensionnelle et s'apprécie au regard des résultats, réalisations et... des impacts (et rarement avec une attribution stricte).*

Cette démarche évaluative a été réalisée en suivant la méthodologie présentée dans le guide de l'AVISE. Elle a été pilotée et réalisée en interne, comme nous l'avions déjà fait précédemment (voir notre retour d'expériences dans le guide de l'AVISE, pages 19 et 40).



**Téléchargez  
le guide**

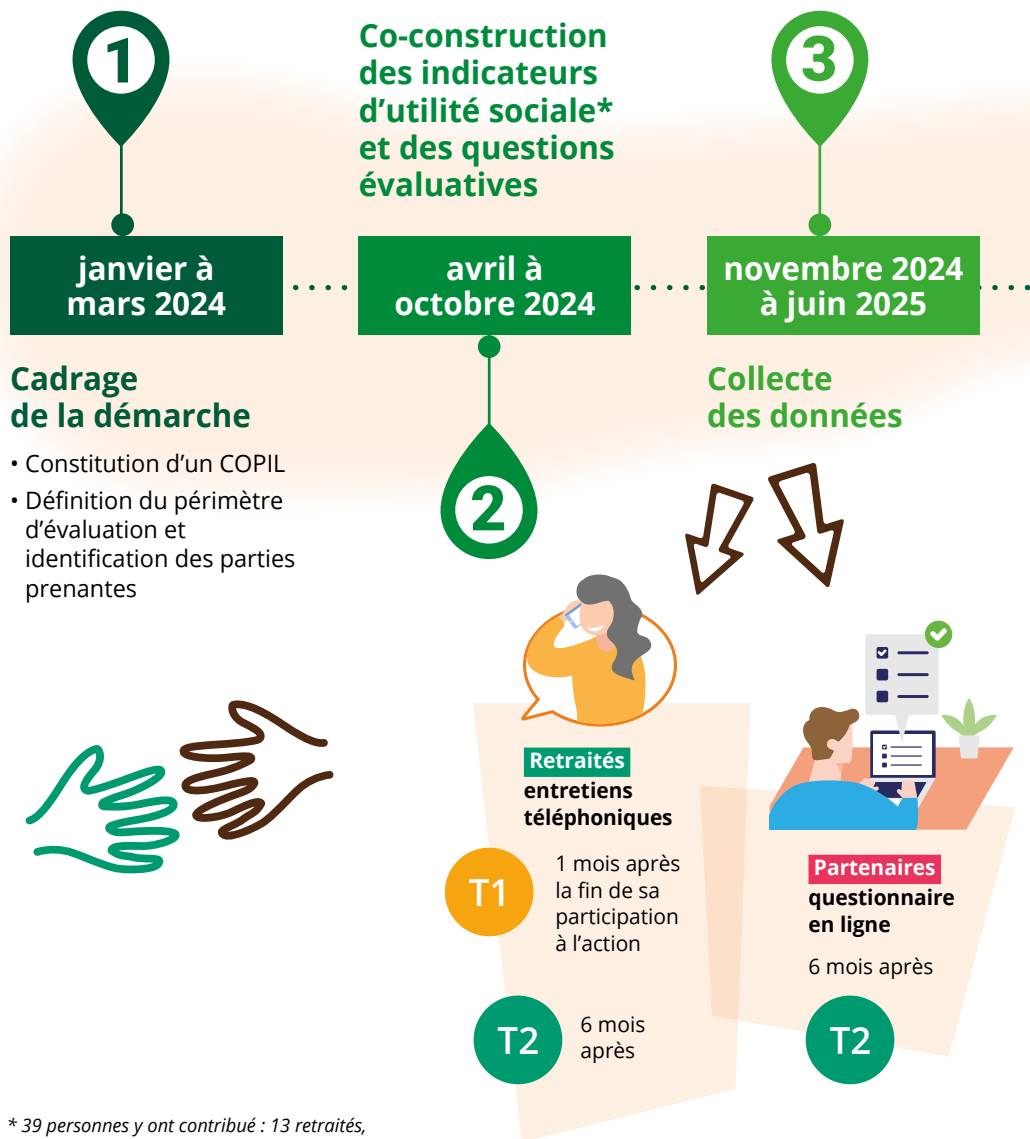
Nous nous sommes également appuyées sur les éléments méthodologiques proposés par le Centre de ressources et de preuves (CRP) de la CNSA : « Évaluer l'impact de son action de prévention »



**Téléchargez  
le guide**



# LES ÉTAPES ET MODALITÉS D'ÉVALUATION



\* 39 personnes y ont contribué : 13 retraités, 9 membres du COPIL, 7 bénévoles, 6 salariées, 4 partenaires locaux



Analyse  
des données

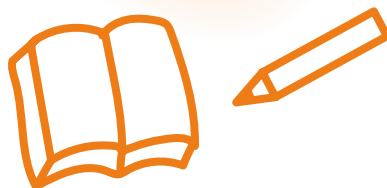
juillet 2025

4

5

août à  
décembre 2025

Rédaction du  
rapport et partage  
des résultats



### **Les avantages de la démarche...**

- Coconstruction des indicateurs avec les parties prenantes
- Qualité garantie des données (entretiens téléphoniques avec les retraités)

### **... et les limites**

- Contraintes liées aux 2 temps de recueil

# LES PARTIES PRENANTES ET LES QUESTIONS ÉVALUATIVES

## RETRAITÉ·ES

qui ont participé  
à au moins  
2 rencontres du  
cycle

### QUESTION ÉVALUATIVE PRINCIPALE

**Comment l'action de sensibilisation**  
contribue à l'amélioration :

- de vos connaissances sur le rôle du lieu de vie dans l'avancée en âge ;
- de vos réflexions, du cheminement sur la question du lieu de vie (= anticiper) ;
- de votre mise en dynamique, du passage à l'action (= acteur/libre choix) ;
- de votre lien social.



## PARTENAIRES PRINCIPAUX

qui ont  
co-organisé le cycle  
sur leur territoire au  
cours des derniers  
mois

### QUESTIONS ÉVALUATIVES SECONDAIRES

**Est-ce que le fait de participer**  
à l'action vous a permis de mieux  
comprendre les enjeux et besoins sur  
la question du rôle du lieu de vie dans  
l'avancée en âge ?

**Est-ce que le fait de proposer** cette  
action sur leur territoire vous a permis de  
contribuer à une dynamique (au niveau du  
réseau gérontotologique, de l'action sociale  
ou sur la question de l'habitat senior) ?



# Les résultats

## LES PARTICIPANT·ES ET LES CARACTÉRISTIQUES GÉNÉRALES

Les  
retraités

**Critères de sélection\*** : avoir participé à au moins 2 rencontres d'un cycle réalisé en 2024 et avoir donné son accord pour participer à l'étude (= **94** personnes ont été sollicitées).

un mois  
après la fin de  
participation à  
l'action

T1

Le recueil d'informations générales pour **T1** a été réalisée auprès de **54** retraités, soit **près de 60% répondant à l'ensemble des critères**, se répartissant sur les territoires ruraux des 4 départements (Dordogne, Gironde, Landes et Lot-et-Garonne).

Sur les 54 participants à **T1**, **66% (N=36)** ont participé à **T2** \*\*

Ce deuxième temps a permis de recueillir les données sur les effets de l'action.

T2

6 mois  
après

\* En 2024 = **10 cycles** ont été pris en compte dans l'étude. **330 retraités** différents participant aux 10 cycles. Sur les 330, **117 retraités** ont fait au moins 2 rencontres = **36%** des 330 participants. Sur les 117, **94 retraités** ont donné leur accord pour être recontactés = **80% d'accord initial**.

\*\* L'échantillon à T2 garde les caractéristiques similaires à celles de notre échantillon initial. La diminution de l'échantillon entre deux temps de recueil est appelée « attrition », et est conforme à ce qui est observé dans les enquêtes.

**28%**  
15 hommes



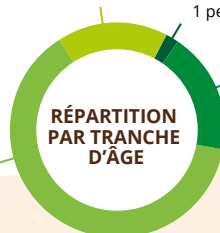
**72%**  
39 femmes

**18,5%**  
60-69 ans  
10 personnes

**1,8%**  
55 ans  
1 personne

**16,7%**  
80-89 ans  
9 personnes

**63%**  
70-79 ans  
34 personnes



## ► Type de rencontres

**83,33%**  
ont participé au ciné découverte  
**45 personnes**

**62,94%**  
ont participé au café ciné 1  
**34 personnes**

**74,07%**  
ont participé au café ciné 2  
**40 personnes**

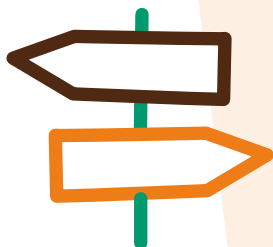
**59,25%**  
ont participé au ciné expo  
**32 personnes**

## ► Nombre de rencontres

**26%**  
ont participé à deux rencontres du cycle (ciné découverte ou expo et un café ciné).

**44,4%**  
ont pris part à trois rencontres du cycle (ciné découverte, café ciné, ciné expo).

**29,6%**  
ont suivi l'entièreté du cycle, en participant à toutes les rencontres (ciné découverte, cafés ciné, ciné expo).



50%  
vit seul



13%  
autres  
situations\*

37%  
avec un-e  
conjoint-e

Les  
retraités



\* Compagnon dans un autre logement/département : 1  
Seul-e avec leurs enfants (fils/fille) : 4  
Avec son frère : 1  
Non précisé : 1

## ► Moyens d'accès à l'action

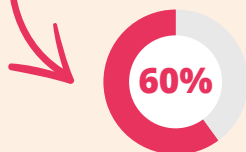
45% par une  
invitation par courrier  
de Malakoff Humanis

35,6% ont été  
informés par un tiers :  
Professionnels (CIAS\*\*,  
mairies, centres sociaux,  
associations...) / Proches  
(famille, amis, voisins)

18% par voie  
d'affiches, presse, radio...

\* CCAS : Centre Communal  
d'Action sociale  
\*\* CIAS : Centre Intercommunal  
d'Action sociale

Les  
partenaires



de taux de  
participation

Pour les 10 cycles de 2024,  
nous avons 10 partenaires  
principaux ; 6 ont répondu  
et accepté de participer.



**100% représentent des  
collectivités :** à l'échelle communale  
(2) : CCAS\* ou commune ; à l'échelle  
intercommunale (4) : CIAS\*\*

**100% de femmes,** à des postes de  
responsable/coordinatrice/référente  
de l'action sociale/actions collectives.

# LES ATTENTES DES RETRAITÉ·ES ET SATISFACTION À PARTICIPER

Motivations  
principales  
à participer  
aux cycles



▶ VOLONTÉ DE MIEUX  
COMPRENDRE  
ET ANTICIPER SES CHOIX

**32,7%\***

▶ CURIOSITÉ/INTÉRÊT  
POUR LE THÈME

**24,5%**

▶ BESOIN D'INFORMATIONS  
SUR LES HABITATS SÉNIORS

**20%**

▶ BESOIN DE LIEN SOCIAL

**12%**

▶ VOLONTÉ D'AVANCER  
CONCRÈTEMENT DANS  
LEURS DÉMARCHES


**11%**

*\*17,6% : comprendre les choix qui s'offrent à moi  
15,1% : trouver un espace pour réfléchir*

**50%\***  
ressentent des  
difficultés liées à leur  
lieu de vie

Les raisons évoquées sont par ordre  
décroissant : entretien des extérieurs,  
logement pas toujours adapté (trop grand,  
inconfortable, etc.), solitude/isolement  
social, éloignement des services.

*\* informations recueillies à T2 (6 mois après)*



« C'était un bon format, mettre en place différents ateliers pour différents groupes permet de faire différentes rencontres et d'avoir différents points de vue »



**96%**  
déclarent  
être satisfaits  
de l'action

**91%**


soulignent que **participer au maximum de rencontres est le plus pertinent** pour répondre à l'ensemble de leurs attentes




### EN SYNTHÈSE

L'analyse qualitative des motifs de satisfaction, réalisée à partir du verbatim, révèle :


- **la richesse, la qualité et la diversité des informations** des différentes rencontres du cycle ;
- **le format des rencontres** (format de cycle, de chaque type de rencontre et la diversité des profils des participants) ;
- et **la pédagogie** utilisée.



« J'ai aimé la structuration des ateliers, l'ordre chronologique des ateliers, la présentation d'habitats, des solutions et adaptations possible, les supports pour réfléchir »



« C'était convivial ; tout était bien, bien structuré ; ça permet de voir que les autres aussi réfléchissent ; qu'on a des points communs entre nous tous »



« J'ai apprécié de prendre des renseignements, c'était ludique et agréable, évoquer le sujet de manière plus positive »

# LES APPORTS DE L'ACTION POUR LES RETRAITÉ·ES

**74%**

ont initié ou évolué  
dans leur réflexion



**70%**

estiment qu'il est important de  
faire l'ensemble du cycle pour faire  
cheminer sa réflexion

**1**

**Enrichir sa réflexion,  
son cheminement sur  
ses besoins/envies,  
son avenir, son lieu  
de vie**



**Pour celles-celles qui ont  
participé aux café cinés,  
sur la question du lieu de  
vie :**

**62,5%** ont pu identifier  
leurs besoins/envies

**84%** ont pu cheminer

**85%** estiment qu'ils  
sont en capacité d'anticiper  
la suite

*Les différentes rencontres  
sont importantes pour mieux  
échanger et approfondir.*

*C'est progressif.  
Au début on voit de  
loin. Mais après on  
cogite davantage.*

*On réagit entre les  
séances. Ça doit  
permettre de cheminer.*

*J'ai compris que ce qui  
est bien pour moi n'est  
pas forcément bien  
pour l'autre.*



2

## Améliorer les connaissances sur le rôle du lieu de vie

**70%**

déclarent avoir découvert le rôle du lieu de vie dans l'avancée en âge

**89%**

ont découvert un nouveau champ des possibles, la possibilité de parcours différents

*Les questions que je pensais superflus deviennent essentielles. Je croyais que c'était un caprice mais en fait c'est essentiel pour moi.*

*La vie va durer encore un peu.*

*Je ne m'étais pas posé la question avant, mais quand j'ai reçu le courrier, ça m'a donné envie de venir pour me renseigner.*

*Ça m'a ouvert au sujet. Je ne m'en préoccupais pas.*

3

## Améliorer ses connaissances sur les différentes formes d'habitats seniors

**89%**

déclarent qu'ils ont découvert des formes d'habitats seniors

**100%**

ont amélioré leurs connaissances sur les différentes formes d'habitats seniors

*Cela m'a permis de voir du concret.*

*J'en connaissais mais pas tous.*

*J'ai réfléchi aux autres options et ça m'a conforté dans mon choix.*



4

### Améliorer le lien social

**94%** ont trouvé que le format proposé permettait le partage des idées et de s'inspirer de celles des autres.

**77%** ont fait de nouvelles rencontres et **22,85%** ont pu garder le lien avec une à deux personnes.

*On n'est pas seule à se poser des questions.*

*Le fait de parler avec d'autres retraités ça m'a fait du bien.*

*Je m'inspire de la richesse des autres.*

*Les idées des autres sont bonnes à prendre !*



5

### Passer à l'action

**57%** pensent mettre en œuvre les informations reçues lors du cycle.

*Ça m'a stimulé, reboosté.*

*Ça a structuré ma réflexion.*

**48%** déclarent avoir initié une démarche après le cycle : pousser leurs recherches, visites de nouveaux lieux de vie, reprise d'activités/ lieu ressource ; travaux ; discussion en famille.

*Ça met en dynamique, maintenant je vais au café des seniors. Sans vous je n'y serai jamais allée.*

*Je me suis rendue compte que j'avais besoin de me resocialiser.*

*On est allé visiter le projet de béguinage avec d'autres personnes [du cycle].*

**56%** des répondants estiment que cela est lié à l'action auquel ils ont participé.

*J'irai plus lentement dans ma réflexion si j'étais pas venue.*

*Ça m'a confortée dans mon idée, sinon j'aurais laissé tomber.*

*Ça m'a lancée dans une dynamique de recherche, j'envisage les choses de manière plus sereine.*

*Je ne savais pas avant ça à qui m'adresser.*

*Ça a vraiment été un déclic pour moi.*

6

### Evolution des représentations par rapport à la vieillesse et au libre choix

**57,5 %** ont vu leurs représentations de la vieillesse évoluer grâce au cycle.

*C'est nous qui la créons notre vieillesse !*

*Vieillir c'est aussi des nouvelles rencontres.*

*La vieillesse est prise en considération. Merci.*

**75%** pensent aujourd'hui qu'il est possible de faire ses propres choix pour demain.

*Je milite pour mon libre arbitre. C'est important. Nous ne devons pas nous laisser infantiliser.*

*Il faut surtout anticiper car la vie n'est pas toujours comme on la prévoit.*

*C'est possible ! Comme votre nom !*



## LES APPORTS DE L'ACTION POUR LES PARTENAIRES



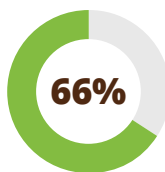
Notre action peut être au service du lancement d'une dynamique partenariale ou d'action locale (création ou renforcement d'un réseau de partenaires, premier pas vers une action de concertation ou autre..).

Sur les territoires des 6 partenaires répondants, une dynamique partenariale, qu'elle soit formalisée en réseau ou non, était déjà présente.

**Notre action a permis ici de contribuer à la reconnaissance de cette thématique en rassemblant les partenaires autour de la table sur le sujet du rôle du lieu de vie dans l'avancée en âge.**



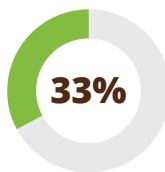
ont amélioré leur propre **compréhension des besoins et enjeux** liés à la question du lieu de vie dans l'avancée en âge.



répondent qu'il y a une **meilleure compréhension** de la part des partenaires et des élus qui ont participé **quant aux besoins et enjeux liés à la question du lieu de vie dans l'avancée en âge.**

— Le cycle [permet] de nous poser des questions sur cette thématique et **de mieux appréhender les besoins des participants mais également les "freins" qu'ils rencontrent** (notamment la "peur" de penser à plus tard).

— Ces différents temps m'ont permis **de mieux comprendre les différentes formes d'habitat**, mais également de porter une attention particulière à l'importance de l'anticipation sur le sujet. Ces cycles m'ont également confortée dans **l'idée que le lieu de vie est bien plus vaste que les simples murs du logement et qu'il est la pierre angulaire d'une avancée en âge** qui convient à chacun du fait des différents prismes qu'il englobe (lien social, accessibilité au sein du logement mais également dans son lieu de vie au sens du quartier par exemple, la proximité avec les besoins (santé, services, etc.).



déclarent que cela a pu **renforcer les liens et/ou amener de nouveaux partenaires** au sein du réseau local, à travers l'attrait pour la thématique de l'action.



# Enseignements



## UNE ACTION PLÉBISCITÉE PAR LES RETRAITÉ·ES ET LES PARTENAIRES

La thématique du rôle du lieu de vie dans l'avancée en âge est confirmée, à travers une approche psychosociale et non stigmatisante



Le format progressif permet aux participants de cheminer et de consolider ses démarches



L'importance de faciliter des temps entre pairs qui est largement plébiscitée, permet de renforcer le pouvoir d'agir sans injonction, et crée du lien social



Le besoin de s'informer sur les différentes formes d'habitat senior est confirmé



L'importance d'un parti-pris anti-âgiste comme socle de la pédagogie facilite réellement le libre choix et sans injonction à penser ou à faire



La pédagogie de parcours en 4 étapes et le média audiovisuel permettent d'ouvrir réellement le champ des possibles en connectant ses souhaits et les possibles



# Perspectives pour l'action

Les résultats de ce travail pourraient servir **de base à un véritable plaidoyer pour promouvoir le besoin crucial de pouvoir penser son mode d'habiter**, au regard des enjeux, notamment de permettre le libre choix et l'accès à un lieu de vie qui correspond à mes besoins et envies quelque soit mon âge et mon lieu de vie.

Il est donc plus que nécessaire de continuer à diffuser l'information sur le rôle du lieu de vie dans l'avancée en âge, au maximum de retraités. Nous savons aujourd'hui que l'environnement de vie est un déterminant de santé globale, au sens de l'Organisation Mondiale de la Santé (OMS), c'est-à-dire biopsychosocial.

Dans ce cadre, les résultats mettent en avant le besoin plus qu'important **de penser autrement les modes de communication des messages clés de prévention** auprès des retraités, **de changer de paradigme sur le fond, mais aussi sur la forme** :



- **une approche citoyenne de la prévention, basée sur l'auto-détermination** « finis les messages anxiogènes, abordons cette question dans une approche plus citoyenne, liée aux choix de vie » ;

- **le libre choix : une posture active, non consommatrice, qui nécessite de prendre le temps de cheminer.**

Les résultats mettent en avant l'importance du parcours, et finalement de l'intérêt de ce format progressif.

**Nous souhaitons aujourd'hui affirmer cette vision.**

Pour cela, nous pourrions aussi **diversifier notre offre et/ou le public à qui est destiné l'action, en proposant une action similaire aux futurs ou jeunes retraités\***, qui peuvent aussi être des proches aidants de personnes plus âgées.

Nous pourrions également **diversifier les territoires**, les lieux de diffusion où nous proposons notre action, qui pourraient être périurbains, voire urbains, tout en priorisant les territoires ruraux qui restent au cœur des activités de notre association.

*\* La démarche participative étant dans l'ADN de notre association, nous avons demandé aux participants s'ils avaient des idées pour améliorer, compléter l'action. Au-delà de plébisciter notre intervention et de nous inciter à continuer, certains retraités ont suggéré de proposer cette intervention auprès des futurs retraités ou jeunes retraités.*

# Remerciements

Cette démarche évaluative a non seulement **confirmé l'utilité sociale de notre action de sensibilisation**, mais va servir aussi de boussole pour étayer les pistes d'amélioration et de pilotage de l'action.

Le pilotage et la mise en œuvre de cette action repose sur toute une équipe (animatrices, coordinatrice de l'activité, coordinatrice administrative, codirectrices, appui de bénévoles pour le pilotage et le développement) et **cette évaluation vient aussi saluer l'apport de ce travail collectif au service des retraités et des territoires**. Nous en profitons également pour remercier tous les financeurs de l'action depuis son démarrage (voir page 5).

La réalisation d'une démarche évaluative est un travail de longue haleine. **Cette démarche est aussi le fruit d'un travail collectif**, auquel se sont associés **nos partenaires financeurs (CARSAT Aquitaine et Malakoff Humanis) et un COPIL**, que nous souhaitons encore une fois remercier pour leur implication. Nous remercions également **les retraité-es et les partenaires locaux, qui, en acceptant de participer à cette évaluation**, nous ont permis de faire aboutir une démarche essentielle pour la consolidation et le développement de notre action.



## MEMBRES DU COMITÉ DE PILOTAGE

**FINANCEURS DE L'ÉTUDE** Carsat Aquitaine : **Sandrine Poly** /  
Malakoff Humanis **Juliette Ferrand, Marion Pauline**



## PARTENAIRES FINANCEURS DE L'ACTION SUR LES 4 DÉPARTEMENTS DES CYCLES 2024

Représentants des conférences des financeurs de la prévention de la perte  
d'autonomie des personnes âgées des départements : 24 : **Béatrice Belin** ;  
33 : **Juliette Bellmas / Agathe Curien** ; 47 : **Bruno Pezet** ; 40 : **Florence Martine**

## MEMBRES ISSUS DE LA RECHERCHE UNIVERSITAIRE

**Jean Bouisson**, président d'honneur de l'association Vivre avec ;  
ancien Pr émérite Psychogérontologie et santé publique ;  
**Valérie Bergua** et **Camille Ouvrard**, enseignantes chercheuses en  
psychogérontologie et santé publique, INSERM U1219 "Bordeaux Population  
Health Research Center" Equipe ACTIVE "Aging, Chronic diseases, Technology,  
Disability and Environment"

## MEMBRES DE L'ASSOCIATION TERRITOIRES DES POSSIBLES

Pilotage et conception de l'étude : **Laetitia Rullier**, codirectrice  
et **Hélène Clique**, coordinatrice de l'action de sensibilisation  
depuis juin 2024 et en charge de la mise en œuvre  
opérationnelle de l'évaluation ; avec l'appui d'**Aurélié  
Billaudel, Pauline Oui** et **Amélie Véral**



23 chemin de la Fabrique - 33410 BEGUEY  
07 69 93 91 96 - [contact@territoiresdespossibles.org](mailto:contact@territoiresdespossibles.org)

**[www.territoiresdespossibles.org](http://www.territoiresdespossibles.org)**

